



# Autoevaluace a externí evaluace školy a hledání cest propojení

**Martin Chvál**

Hlavní metodik – manažer klíčové aktivity 2, projektu České školní inspekce  
Komplexní systém hodnocení

**Tišnov, 14. 3. 2018**



EVROPSKÁ UNIE  
Evropské strukturální a investiční fondy  
Operační program Výzkum, vývoj a vzdělávání



MINISTERSTVO ŠKOLSTVÍ,  
MLÁDEŽE A TĚLOVÝCHOVY

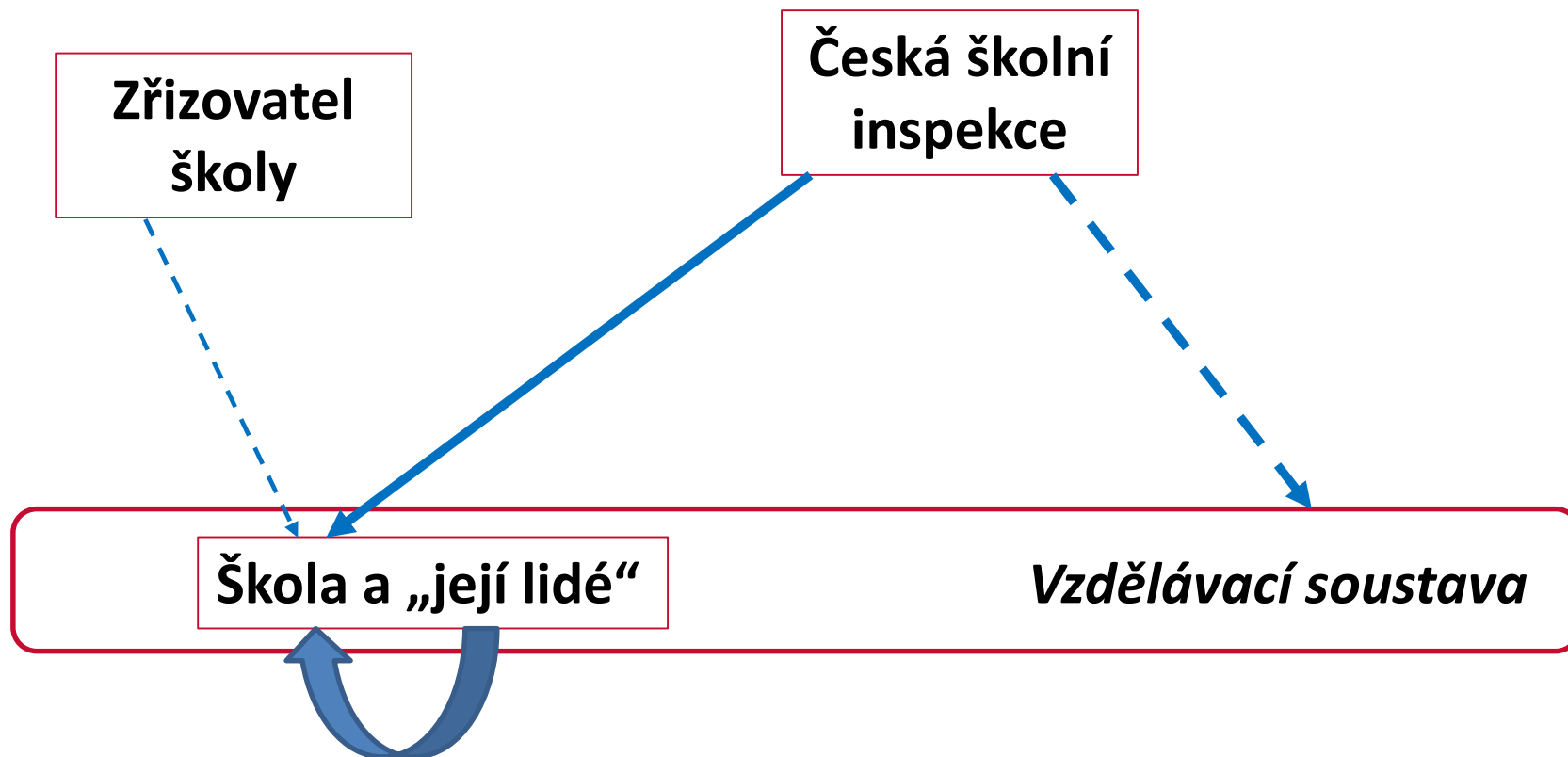


## O dvou projektech

- ◀ Výstupy projektu **Cesta ke kvalitě** (NÚV 2009 – 2012, [www.nuv.cz/ae](http://www.nuv.cz/ae))
- ◀ Vybrané aktivity projektu **Komplexní systém hodnocení** (ČŠI 2017 – 2022, [www.csicr.cz/Prave-menu/Projekty-ESF/Komplexni-system-hodnoceni](http://www.csicr.cz/Prave-menu/Projekty-ESF/Komplexni-system-hodnoceni))



# Hledání propojování hodnocení





# Proč se tématem zabývat?

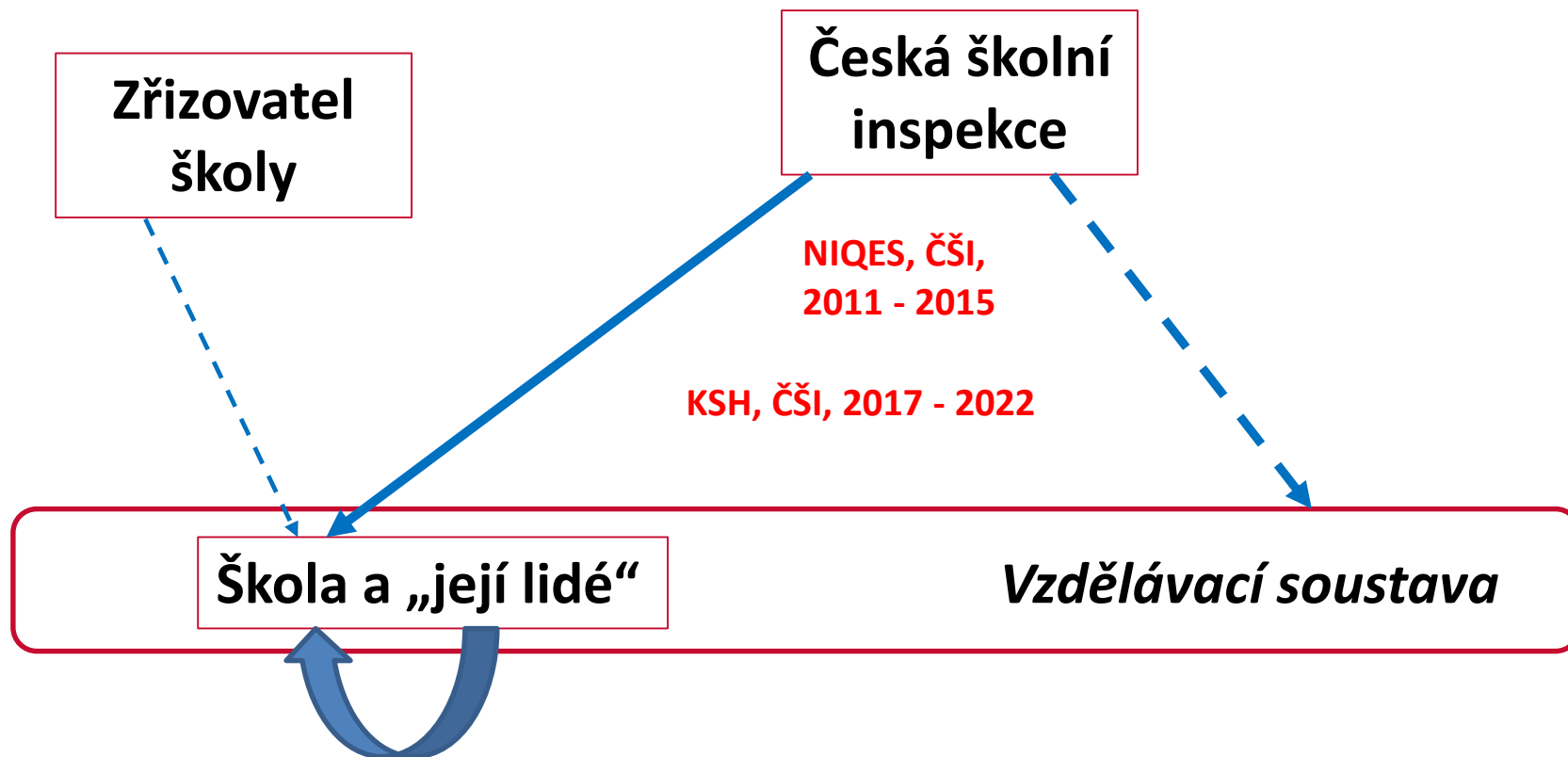
Přesvědčení o tom, že

- < zlepšovat se může jen ten, kdo sám chce
- < a je mu k dispozici expert, který mu nabízí **srozumitelnou a užitečnou** zpětnou vazbu.

A přirozeně též proto, aby se školy rozvíjely v souladu s koncepčními záměry státu, zřizovatele, rodičů a tedy i s jejich podporou.



# Hledání propojování hodnocení



Cesta ke kvalitě, NÚV,  
2009 - 2012



# Vývoj externích požadavků na autoevaluaci škol v ČR

- < v 90. letech 20. století součást diskusí k tématu autonomie škol a zajištění kvality vzdělávacího systému v nových podmínkách
- < 2001 – Národní program rozvoje vzdělávání v ČR (Bílá kniha)
- < 2004 – školský zákon (561/2004 Sb.) poprvé v historii obsahuje téma vlastního hodnocení školy
- < 2005 – vyhláška č. 15/2005 s novelou č. 225/2009 upřesňovaly podmínky realizace VHŠ
- < 2011 – novela školského zákona (č. 472/2011 Sb. s účinností od 1.1.2012) – oslabení pozice VHŠ, zrušena část vyhlášky o VHŠ
- < kritéria ČŠI pro školní rok 2011/2012 ještě obsahovala „VHŠ“ v oblasti řízení školy, pro školní rok 2012/2013 tam toto téma již chybělo





# Legislativní rámec a jeho proměna

Školský zákon (Zákon č. 561/2004 Sb.), **červeně vyjmuto novelou č. 472/2011 Sb.**

## Hodnocení škol, školských zařízení a vzdělávací soustavy

### § 12

- < (1) Hodnocení školy se uskutečňuje jako vlastní hodnocení školy a hodnocení Českou školní inspekcí.
- < (2) Vlastní hodnocení školy je východiskem pro zpracování výroční zprávy o činnosti školy **a jedním z podkladů pro hodnocení Českou školní inspekcí. Ministerstvo stanoví prováděcím právním předpisem rámcovou strukturu, pravidla a termíny vlastního hodnocení školy.**
- < (5) Hodnocení školy a školského zařízení může provádět také jejich zřizovatel podle kritérií, která předem zveřejní.

## Dokumentace škol a školských zařízení

### § 28

- (1) Školy a školská zařízení vedou podle povahy své činnosti tuto dokumentaci:
- < e) výroční zprávy o činnosti školy, **zprávy o vlastním hodnocení školy,**





# Cesta ke kvalitě

Oficiální název projektu: **AUTOEVALUACE - Vytváření systému a podpora škol v oblasti vlastního hodnocení aneb Cesta ke kvalitě**, Operační program Vzdělávání pro konkurenceschopnost, Individuální projekt národní, NÚV, 2009 - 2012

Deklarované cíle projektu:

- ◀ **Podpořit vlastní sebereflexi škol**  
jako efektivního prostředku řízení  
v decentralizovaném systému.
- ◀ **Vhodně provázat autoevaluaci a externí evaluaci**  
a sice v diskusi se školami, zřizovateli a ČŠI.







# Cesta ke kvalitě

Vše podstatné o projektu lze nalézt na

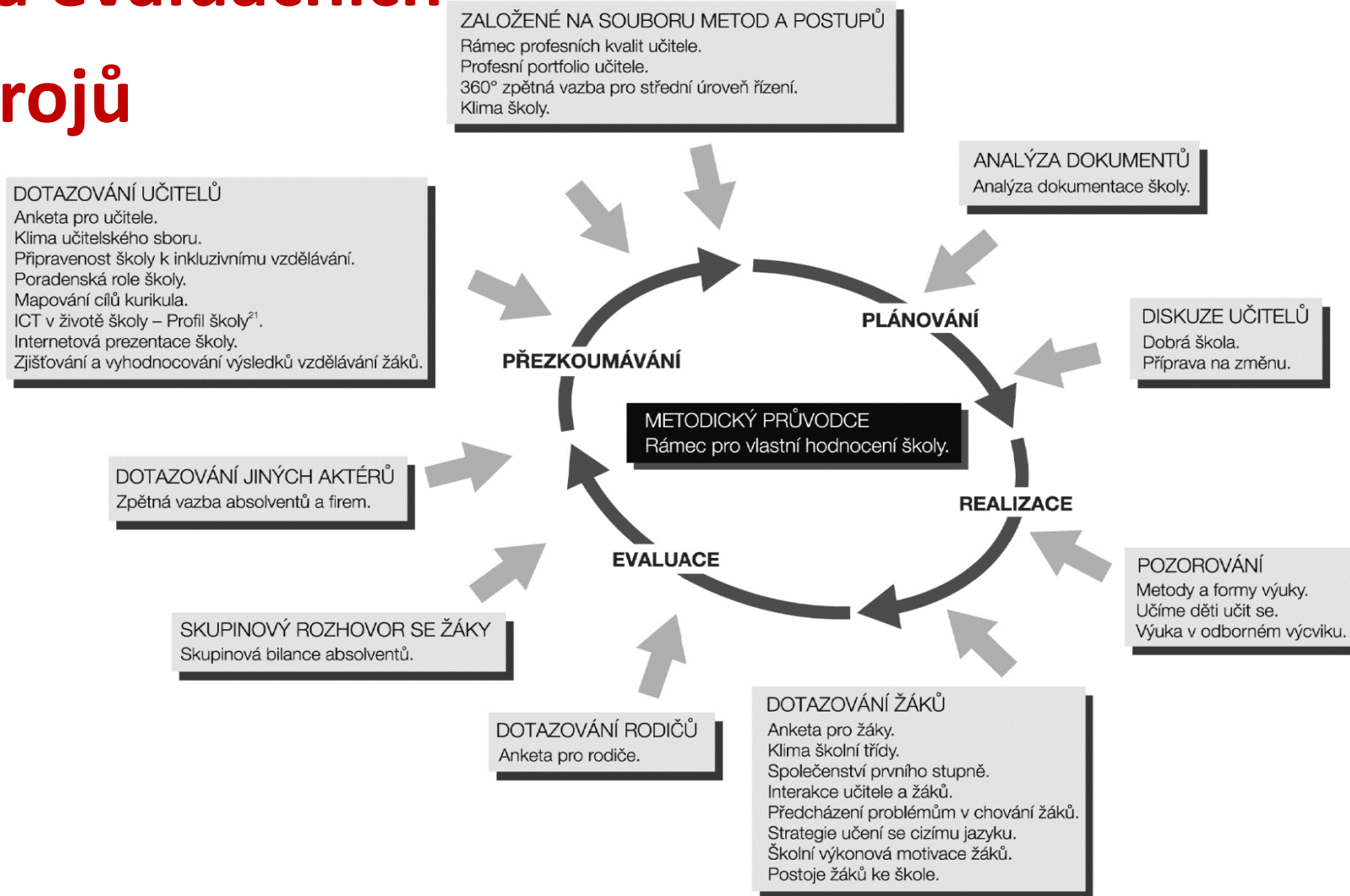
[www.nuv.cz/ae](http://www.nuv.cz/ae)

K tématu propojení externího a vlastního hodnocení škol projekt přispěl:

1. Komplexní podporou autoevaluačních procesů
2. Návrhem metaevaluačních kritérií
3. Doporučením pro zřizovatele pro hodnocení škol
4. Pilotáží aktivit peer review (a vzájemných návštěv škol)



# Mapa evaluačních nástrojů





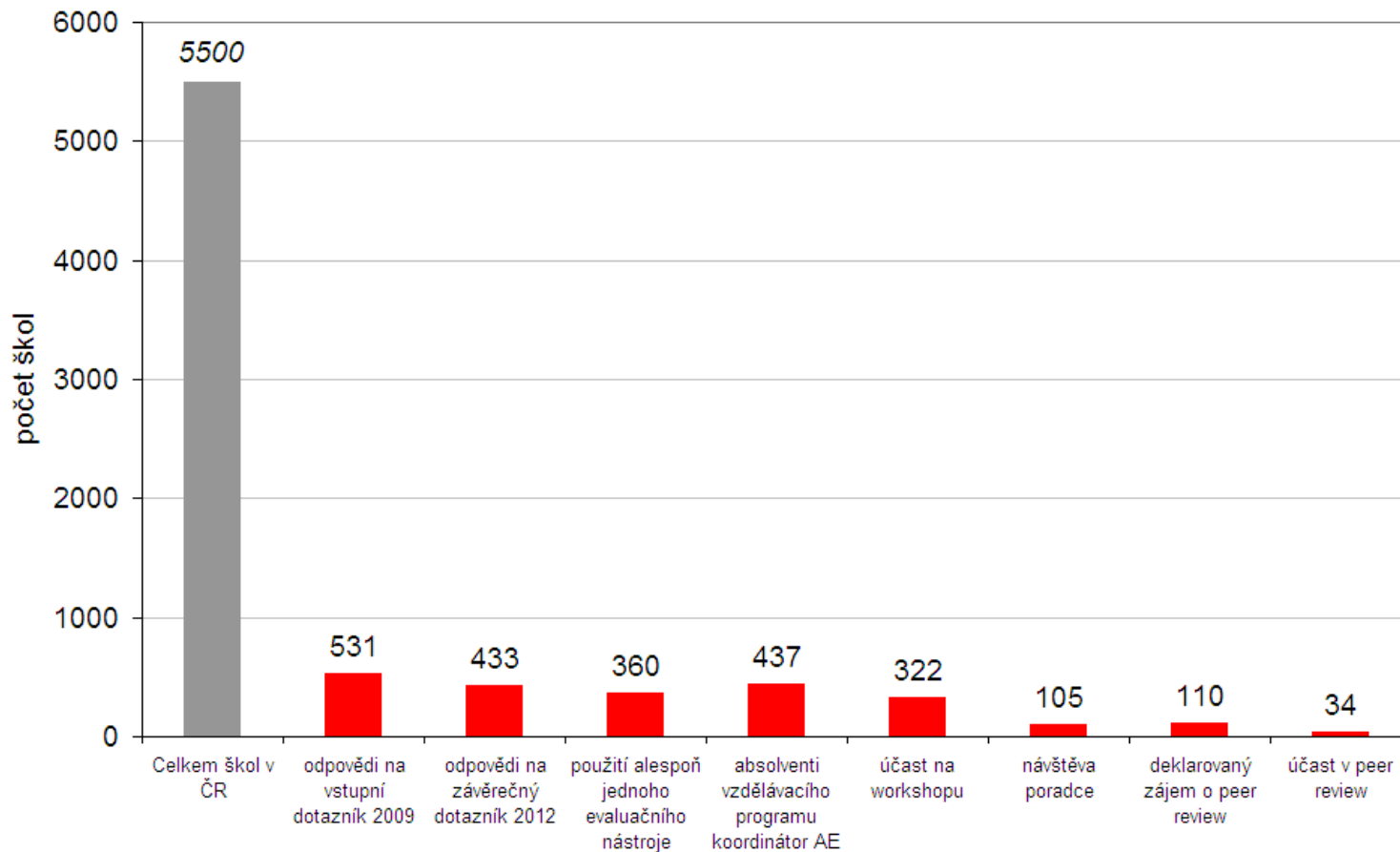
# Manuály k evaluačním nástrojům

- < Cíle a účel nástroje
- < Obecný úvod do problematiky
- < Pokyny pro zadávání a vyhodnocení nástroje
- < Interpretace nástroje
- < Postup ověřování nástroje
- < Obecná doporučení – opatření
- < Ukázka použití nástroje
- < Rizika nástroje
- < Přílohy
  - Nástroj
  - Evaluační zpráva
  - Psychometrické vlastnosti nástroje a normy





# Dopad projektu Cesta ke kvalitě na školy v ČR do roku 2012



# Hledání propojování hodnocení



Cesta ke kvalitě, NÚV,  
2009 - 2012



## Kritický pohled expertů OECD

Ze zprávy expertů OECD 2012 k hodnocení našeho evaluačního systému:

- ◀ Systém není konsistentní, je třeba zajistit vzájemnou provázanost hodnocení žáků, učitelů, škol a vzdělávacího systému.
- ◀ Je třeba zajistit lepší synergii mezi externím a vlastním hodnocením škol, zejména pokud jde o sladění posuzovaných aspektů.





# Odpověď: Kvalitní škola

- < **Uspořádaná struktura kritérií (od školního roku 2015/2016)**
  - s modifikacemi podle druhů a typů škol (MŠ, ZŠ, G, SOŠ, VOŠ, nyní i pro školská zařízení)
- < **Posuzovací škály na úrovni kritérií**
  - s podrobnými popisy každého stupně škály
- < **Inspekční metodika pro hodnocení**
  - Hospitační záznamy, záznamy o škole čerpající z analýzy dokumentace, rozhovorů s vedením školy, učiteli, aj.
- < **Metodická doporučení (nejen pro školy)**
  - Pro funkční provázání autoevaluace a externí evaluace škol
- < **Příklady inspirativní praxe**
  - Pestrá nabídky popisů kvality v jednotlivých kritériích v konkrétních školách





# Deklarované cíle Kvalitní školy

## Obecný cíl: **Zvyšování kvality škol v České republice**

*skrze*

### Specifické cíle:

- **Zkvalitnění inspekční činnosti**
- **Sjednocování pohledů na kvalitu školy u všech aktérů vzdělávání, které umožňuje zaměřenější usilování o její dosažení (směřovat k dialogické evaluaci škol - Scriven, 2003, Stufflebeam a Shinkfield, 2007, Pol in Chvál a kol. 2012)**
- **Získávání relevantnějších informací pro hodnocení vzdělávací soustavy, které umožní cílenější zavádění vhodných opatření (větší relevance a spolehlivost získávaných informací skrze jednotné inspekční metodiky a na ně navazující vzdělávání inspektorů)**







# Kritéria pro hodnocení podmínek, průběhu a výsledků vzdělávání

## Struktura

- ⟨ 6 oblastí, v každé 3–5 kritérií (celkem 26)
- ⟨ U každé oblasti motto a zdůvodnění kritérií
- ⟨ vysvětlení kritéria – popis výborné úrovně
- ⟨ popisy úrovní v jednotlivých kritériích  
(výborná – očekávaná – vyžadující zlepšení – nevyhovující)



Česká školní inspekce  
Čj.: ČŠIG-2519/16-G2

Kritéria hodnocení podmínek, průběhu  
a výsledků vzdělávání

## 2 Pedagogické vedení školy

*Ředitel kvalitní školy je vůdčí osobností pedagogického procesu.*

*Kritéria v této oblasti kladou důraz na aktivitu vedení školy. Právě přístup vedení školy v oblasti řízení pedagogických procesů je klíčový pro kvalitu vzdělání, které škola poskytuje. Důraz je na všech třech základních činnostech: realizaci opatření a jejich řízení, monitorování a vyhodnocování i následném přijímání opatření. Nezbytnou součástí pedagogického vedení je i vytváření zdravého školního klimatu, zajištění a rozvoj kvalitního pedagogického sboru, ale i zajištění materiálních podmínek pro vzdělávání. Nutným předpokladem kvalitního pedagogického vedení školy je vlastní profesní rozvoj členů vedení školy.*

### 2.1 Vedení školy aktivně řídí, pravidelně monitoruje a vyhodnocuje práci školy a přijímá účinná opatření

#### Popis kritéria

Vedení školy aktivně řídí pedagogické procesy na úrovni školy. Podněcuje pedagogický rozvoj školy v souladu s koncepcí rozvoje školy. Pravidelně vyhodnocuje stav ve všech důležitých oblastech pedagogických procesů (vzdělávání), ale i v oblasti řízení školy. Systém autoevaluace školy je promyšlený a stabilizovaný. Procesy řízení i vyhodnocování jsou prováděny efektivně tak, aby napomáhaly zkvalitňování vzdělávání každého žáka. Vyhodnocována je i účinnost zaváděných opatření ke zlepšení stavu. Při řízení vedení školy respektuje všechny relevantní právní předpisy.

### 2.2 Vedení školy aktivně vytváří zdravé školní klima – pečuje o vztahy mezi pedagogy, žáky i vzájemné vztahy mezi pedagogy a žáky a jejich rodiči a o vzájemnou spolupráci všech aktérů





## Oblasti kvality v kritériích

1. Koncepce a rámec školy
2. Pedagogické vedení školy
3. Kvalita pedagogického sboru
4. Výuka
5. Vzdělávací výsledky žáků
6. Podpora školy žákům (rovné příležitosti)

Charakteristika prostředí - podmínky pro vzdělávání





# Příklady inspirativní praxe

Cíle:

1. Podpořit srozumitelnost inspekčních kritérií, zejména požadované nejvyšší úrovně.
2. Inspirovat ostatní školy při usilování o kvalitu.





## Harmonogram řešení

- < Celkem 80
- < Vznikat budou ve vlnách:
- < 1. vlna: **13** – únor 2017 – leden 2019
- < 2. vlna: **13** – září 2017 – srpen 2019
- < 3. vlna: **20** – červen 2018 – květen 2020
- < 4. vlna: **20** – únor 2019 – leden 2021
- < 5. vlna: **14** – září 2019 – srpen 2021
- < Pokryjí všechna kritéria příklady z různých druhů škol, regionů a různých zřizovatelů





## Vznik

- ⟨ Píše odborný garant PIP
  - z akademického prostředí (6 + 5)
  - z neziskových organizací (3 + 2)
  - školní inspektoři (4 + 6)
- ⟨ Spolupracuje s vedením konkrétní školy (specialista tvorby PIP)
- ⟨ Každý PIP bude recenzován a finálně upraven a prezentován na webu ČŠI u kritérií
- ⟨ Odhadovaný rozsah 10 – 20 normostran, plus přílohy s hypertextovými odkazy



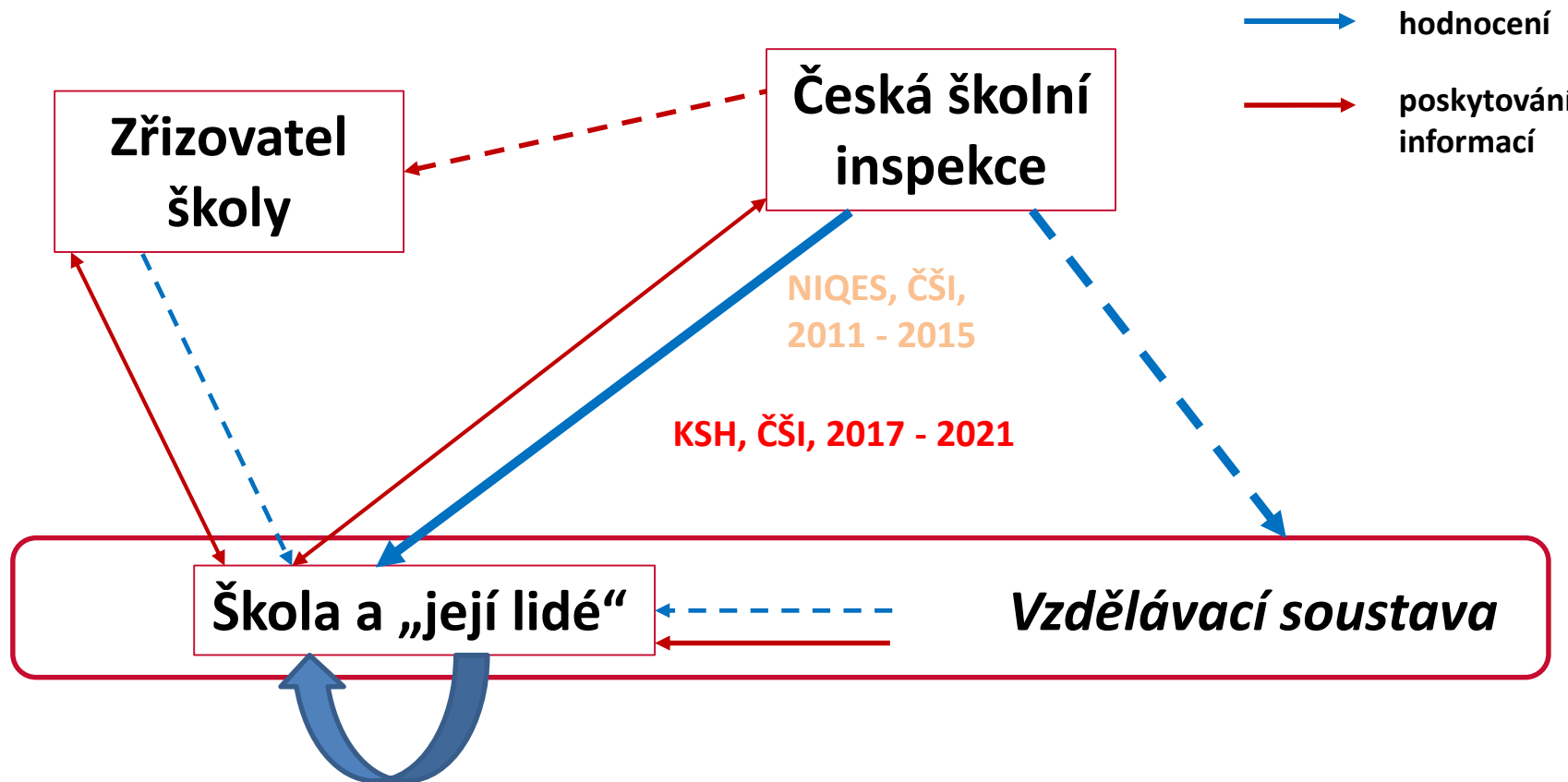


# Tvorba metodických doporučení ke kritériím

- < Cílová skupina: vedoucí pracovníci škol i inspektoři
- < Zveřejnění na webu u nové prezentace inspekčních kritérií
- < Struktura:
  - Z čeho vychází ČŠI při svém hodnocení?
  - Co může škola dělat pro své zlepšení a co jí může pomoci?
- < Nabídnuty budou odpovědi formou stručných odrážek.



# Hledání propojování hodnocení



Cesta ke kvalitě, NÚV,  
2009 - 2012







# Hledání funkčního propojení

Jak dosáhnout funkčního propojení mezi externím hodnocením a vlastním hodnocením škol?

Nutné předpoklady:

- ⟨ Zájem o rozvoj kvality lidmi „uvnitř“ i „vně“.
- ⟨ Ochota domluvit se na tom „co je kvalita“.
- ⟨ Být otevřený kritickému pohledu druhého.

Aneb

**Kultura hodnocení založená na důvěře a vzájemném respektu.  
Hodnocení by mělo mít výrazné formativní charakteristiky.**



# Ředitelé mají zprávu s kritériálním hodnocením

## Kritériální hodnocení školy (MŠ, ZŠ, SŠ)

Report poskytuje informace o výsledcích hodnocení školy v jednotlivých kritériích hodnocení podmínek, průběhu a výsledků vzdělávání vycházejících z modelu tzv. kvalitní školy a také srovnání se souhrnným hodnocením škol stejného druhu v rámci příslušného kraje i celé ČR.

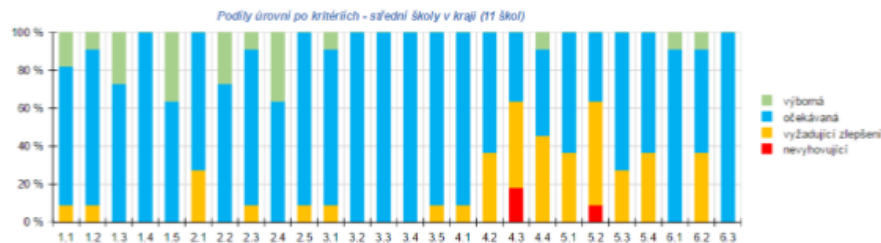
### Obr. 1: Ukázka části reportu prezentujícího kritériální hodnocení

#### Činnost střední školy

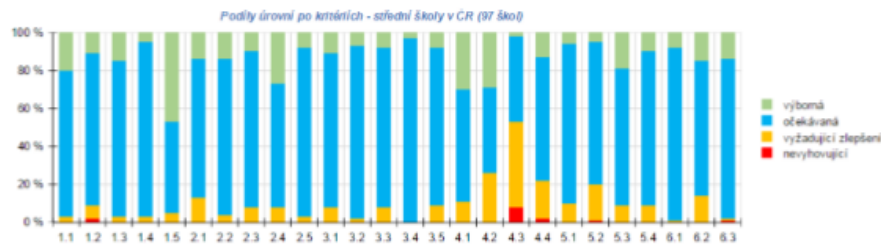
Hodnocení Vaší školy, ke kterým jsou k dispozici data z komplexní inspekční činnosti provedené v období od 1. 9. 2016:

3.1	3.2	3.3	3.4	3.5	2.1	2.2	2.3	2.4	2.5	3.1	3.2	3.3	3.4	3.5	4.1	4.2	4.3	4.4	3.1	3.2	3.3	3.4	3.5	datum	IC
																								18. 10. 2016	Zobrazit

Hodnocení všech středních škol v kraji, ke kterým jsou k dispozici data z komplexní inspekční činnosti provedené v období od 1. 9. 2016:



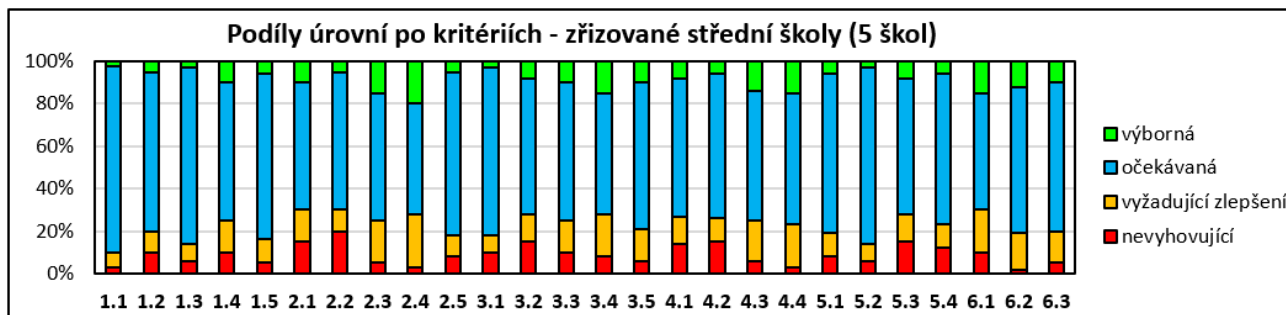
Hodnocení všech středních škol v ČR, ke kterým jsou k dispozici data z komplexní inspekční činnosti provedené v období od 1. 9. 2016:



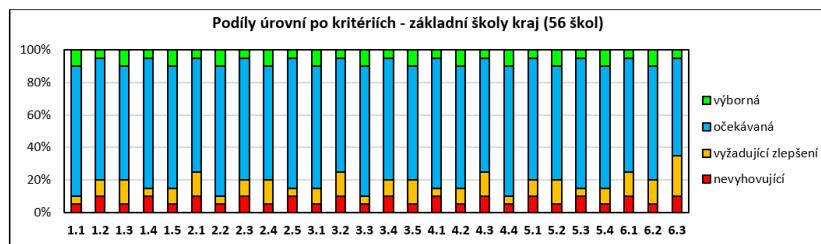
# Zprávy pro kraje

- Zřizovatelé, zatím jen kraje, obdrží zprávu s kritériálním hodnocením škol jimi zřizovaných. Ostatní ve svém území obdrží agregovaně.

škola	1.1	1.2	1.3	1.4	1.5	2.1	2.2	2.3	2.4	2.5	3.1	3.2	3.3	3.4	3.5	4.1	4.2	4.3	4.4	5.1	5.2	5.3	5.4	6.1	6.2	6.3	datum
1	H	H	H	H	H	H	H	H	H	H	H	H	H	H	H	H	H	H	H	H	H	H	H	H	H	H	10.9.2015
2	H	H	H	H	H	H	H	H	H	H	H	H	H	H	H	H	H	H	H	H	H	H	H	H	H	H	30.10.2015
3	H	H	H	H	H	H	H	H	H	H	H	H	H	H	H	H	H	H	H	H	H	H	H	H	H	H	3.3.2016
4	H	H	H	H	H	H	H	H	H	H	H	H	H	H	H	H	H	H	H	H	H	H	H	H	H	H	10.6.2016
5	H	H	H	H	H	H	H	H	H	H	H	H	H	H	H	H	H	H	H	H	H	H	H	H	H	H	12.12.2016



Hodnocení všech základních škol kraje, kterýmž jsou k dispozici data z inspekční činnosti od 1.9.2016



**Děkuji za pozornost**

**Martin Chvál**

Hlavní metodik – manažer klíčové aktivity 2

Česká školní inspekce | Fráni Šrámka 37, 150 21 Praha 5 | [www.csicr.cz](http://www.csicr.cz)



EVROPSKÁ UNIE  
Evropské strukturální a investiční fondy  
Operační program Výzkum, vývoj a vzdělávání



MINISTERSTVO ŠKOLSTVÍ,  
MLÁDEŽE A TĚLOVÝCHOVY